

Notación Adicional y Equivalencias .

(Discurso Expositivo Dirigido a un Público especializado).

JON MIKEL EUBA

NOTAZIO GEHIGARRIA ETA BALIOKIDETASUNAK.

(Ikusle espezializatuei zuzendutako erakusketa-diskurtsoa)

Jon Mikel Euba

Carreras Múgica Galeria Jon Mikel Eubaren *Notazio gehigarria eta baliokidetasunak (Ikusle espezializatuei zuzendutako erakusketa-diskurtsoa)* aurkezten ari da maiatzaren 8tik (ostirala). Bilbon banakako erakusketa egin zuenetik 23 urte joan diren une honetan, espektrorik eta tamaina zabaleko proiektu baten emaitza du ikusgai erakusketak. Azken urteetan, Euba proiektu bat lantzen ari da, lehenagoko lan bat, *Nola azaldu Re:horse zaldi bati* (2011) bukatzeko asmoz. Artelan hori, aldi berean, beste lan zabalago baten barruan txertatuta dago, *Re:horse* izenekoan, hain zuzen. Artistak berak azaldu duenez, “erakusketa honetan, egitura bat forma desberdin bihurtzen da, eta forma horiek, artelanaren eskema orokorra azaleratzen duten aldi berean, ezkututzen dutena agerrarazi ere egiten dute”.

Erakusketa hiru fasetan eratutako elementuen arteko baliokidetasun-sistema batetik abiatuta mamitu da. Eubak *gehigarria* izena jarri dio lehen faseari: sortzeko prozesuaren oinarria irudirik gabeko diskurtso-materialen eta -testuen metaketa da. Material horrek, metatu ostean, bide ematen du *kentzeko* eran gauzatzen den bigarren faseari ekiteko. Bigarren fase horretan, ikusgarri bihurtzen da materiala, plano fisiko bateko irudi moduan. Bitarteko fase horretan, irudia igarotze-espazio edo -baldintza moduan agertzen da, eta, trama espektral gisa, aukera ematen du den lehenengo fase birtual *gehigarria* ondorengo hirugarren fase *eraikitzailearekin* lotzeko. Hirugarren fase horretan irudiak hiru dimentsioko materialerako joera hartzen du, gorpuztasun gehiago ere bai, eta era horretan hainbat eskultura sortuko dira. Eubaren iritziz, “irudia ikustea” ezinbestekoa da eraikitze-fase horretara igaro ahal izateko.

Erakusketa honetako artelanak honela zati daitezke: hormetan ageri diren lanak eta erdigunea hartzen duten lanak. Aretoko horma ikusi ahal da plano abstraktu batetik (testuala/mentala) etorritako materialek bata bestearekin topo egiten duten bitarteko pareta-pantaila legez. “Aretoz kanpokoa” den zerbait, mundu materiala zeharkatzen duenean bere irudia sortzen duena. Irudi horrek 2. fase kengarrian ikusarazi egiten ditu kanpoan gelditu denaren zatiak. Geroago, proiektio horiek galeriako espazioaren erdigunean burutzen dira, hiru dimentsioko eskultura-elementu baliokide bihurtuta (3. fase eraikitzailean).

Notazio gehigarria eta baliokidetasunak (Ikusle espezializatuei zuzendutako erakusketa-diskurtsoa) erakusketak hiru zati ditu:

Pertsona-kamerarentzako oharra *Re:horse-n*

*Pertsona-kamerarentzako oharra *Re:horse-n** izeneko seriea formatu handiko 13 panel dituen gailua da. Serie honen abiapuntua *Re:horse* performancean pertsona-kamerak duen eginkizuna hainbat laguni hitzik erabili gabe komunikatzeko beharrak eragindako baliokidetasun-eskema da. Panel bakoitzak bi zati ditu: goikoa, Andy Warholen *The Velvet Underground and Nico* filmeko irudi baten zatiek erabat edo zatika hartzen duten bederatziko sektoretan zatitua; eta behekoa, hori ere bederatziko koadrantetan zatiturik, zatien erreferentzia legez Joseph Beuysen *Titus/Ifigenia* ekintzako irudikatze grafikoa duena. Goiko eta beheko sektoreen arteko baliokidetasun-jokoak definitzen ditu *Re:horse* ekintzan pertsona-kamerak dituen aukerak. Eskultura-prozedura bat bi dimentsioko material bati aplikatuz sortu da panel horietako bakoitza. Paper gaineko irudiak era askotara tolestuz manipulatu dira gorputz bat eratu arte, eta gorputz hori euskarri berri batean finkatu da. *Pertsona-kamerarentzako oharra *Re:horse-n** lanak aretoko bi pareta hartzen ditu osorik.

Ohar gehigarriak/*Re:horse*n pertsona kamera zuzendariarentzako oharra (2. fase kengarrian)

Aretoko hormetako bat hartzen duen plastikoa gaineko formatu handiko instalazio serigrafikoa. Instalazioa osatzen duten elementu guztien irudia jatorrizko lanean sortutako marra-bilbe ortogonal bati kentzeko prozesua aplikatuz sortu da. Jatorrizko obran, 21 aldagaiko kopuru mugatuak bere baitan hartzen duen proiektu orokorraren dimentsioa azaleratzen du. *Ohar gehigarriak* izenekoarekin batera, *Baliokidetasuna* dago, 3. fase *eraikitzailean* eta izenburu berarekin formatu handiko “eskultura” baten forma hartzen duena; honela definitu zuen Eubak: “Galdera/proposamen eraikitzailea”.

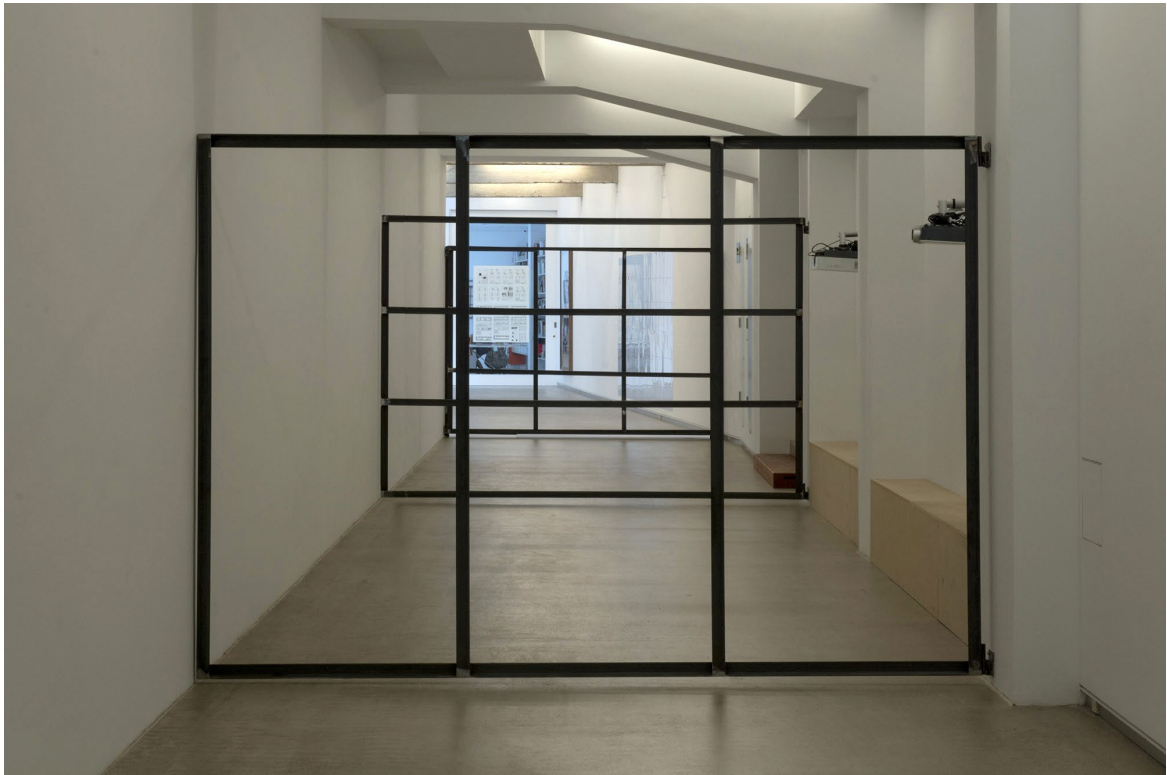
Eranskina/Int

Areto nagusia osatzeko, *Eranskina/Int* “atala” dago. *Ohar gehigarriak* lanean bezala, bereizitako bi euskarritan zatituta ageri da, lehen deskribatu dugun *baliokidetasun* era partikularra aplikatuta: Alde batetik, 2. fase *kengarriko atala*, 7 unitate edo kapitulutan bereizita eta plastikoa gainean egindako instalazio serigrafikoa; kenduz eginiko marrazki-prozesu bitartez sortu da, eta aretoaren laurden bat hartzen du. Beste alde batetik, 3. fase *eraikitzaileko atala* dago, hemen formatu handiko bi eskultura independente egiteko bidea ematen duena, ere bestelako eginkizun eta helburuetarako erabilitako altzari-pieza historiko baten berrinterpretazioak biak.

Hiru zati horiez gain, areto nagusiaren sarreran, erakusketaren baitan, bada oso-osorik *Bi eta lau hankako animaliak hautatzeko tresna (Baliokidetasuna 3. fase eraikitzailean)* izena duen esku-hartze bat. Hiru dimentsioko gauzatze fisiko berria da, arkitektura eta eskulturako lau elementuz osatua. Tamaina handiko metalezko lau ate-iragazki dira orobat, eta aukera eskaintzen dute bi edo lau hankako norbanakoek galeria barruan jendearentzat irekitako geletara barneratzeko duten sarbide eta joan-etorri hipotetikoa zuzentzeko. *Bi eta lau hankako...* lanak eragiten duen asaldurak espazioaren pertzepzio dinamikoa proposatzen du, eta horrek berez eskatzen du erakusketaren egoitzako sarbidea fisikoki desegituratu eta berrosatu beharra.

Jon Mikel Euba. Zornotza, 1967. Bere erakusketen artean nabarmentzekoa da PRIMER PROFORMA 2010, Leongo MUSAC – Gaztela eta Leongo Arte Garaikideko museorako (primerproforma2010.org) Txomin Badiola eta Sergio Prego artistekin batera antolatutako proiektua izan zena. Bere obra hainbat museotako bildumetan jasota dago; besteak beste, honako haueetan: Madrilgo MNCARS - Museo Nacional Centro de Arte Reina Sofía; Bartzelonako MACBA – Museu d’Art Contemporani; Leongo MUSAC, Luxenburgoko MUDAM – Musée d’Art Moderne Grand-Duc Jean. Bere jardunean performanceak, instalazioak, bideoa, eskultura eta argazkilaritza egiten ditu.

Jon Mikel Euba. Zornotza, 1967. Bere erakusketen artean nabarmentzekoa da PRIMER PROFORMA 2010, Leongo MUSAC – Gaztela eta Leongo Arte Garaikideko museorako (primerproforma2010.org) Txomin Badiola eta Sergio Prego artistekin batera antolatutako proiektua izan zena. Bere obra hainbat museotako bildumetan jasota dago; besteak beste, honako haueetan: Madrilgo MNCARS - Museo Nacional Centro de Arte Reina Sofía; Bartzelonako MACBA – Museu d’Art Contemporani; Leongo MUSAC, Luxenburgoko MUDAM – Musée d’Art Moderne Grand-Duc Jean. Bere jardunean performanceak, instalazioak, bideoa, eskultura eta argazkilaritza egiten ditu.



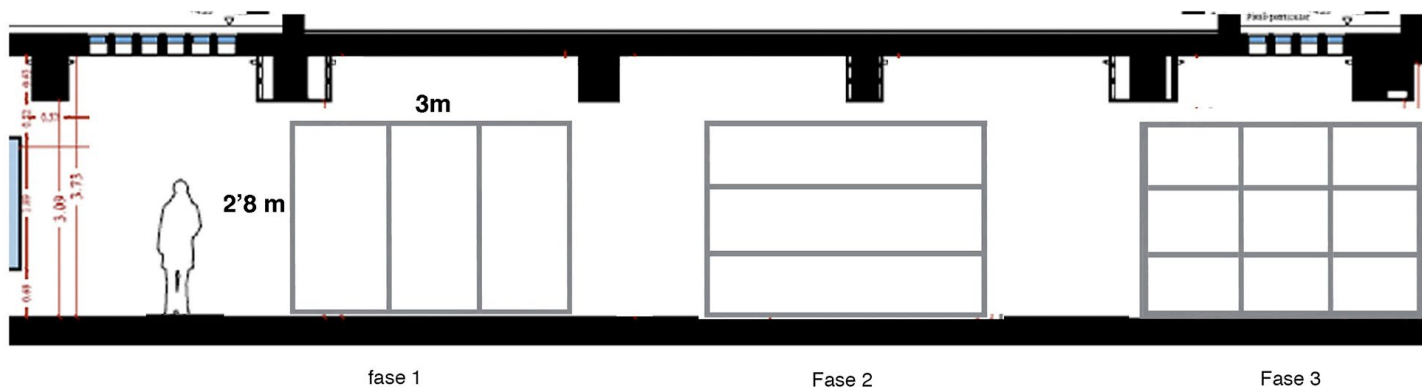
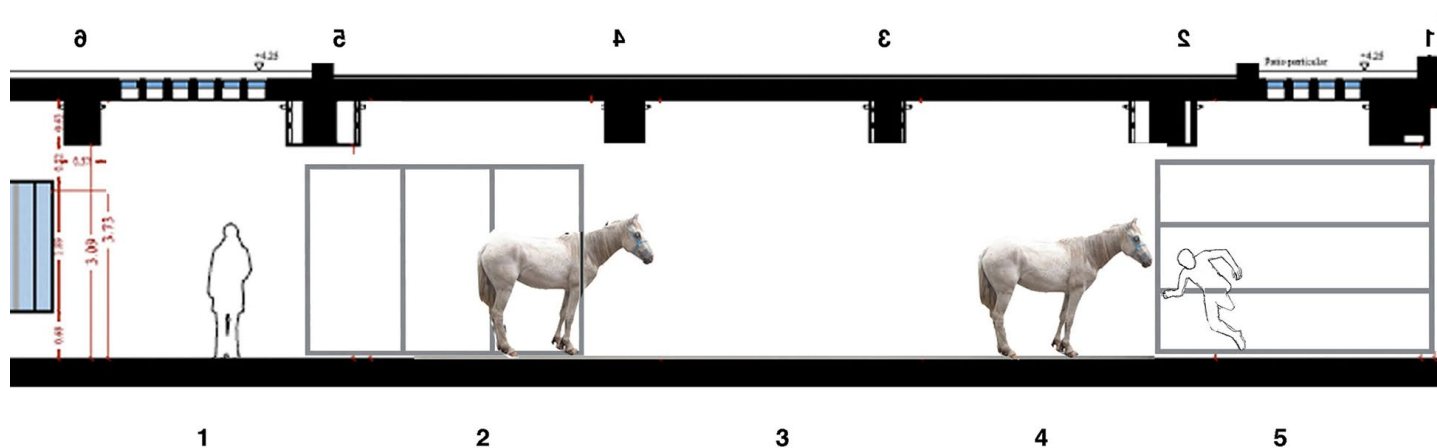
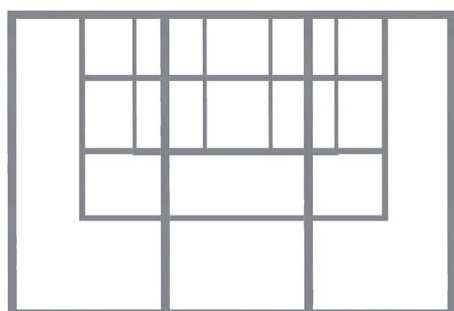
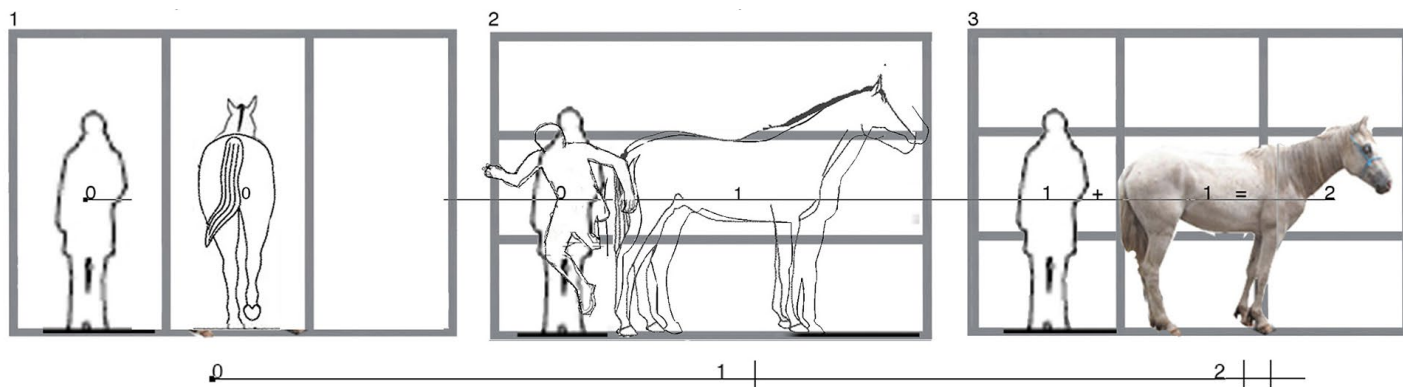
INSTRUMENTO DE SELECCIÓN PARA ANIMALES DE DOS Y CUATRO PATAS.
(Equivalencia Constructiva en 3ª Fase).
Técnica: Burdin eraikuntza.
Neurriak: Aldakor (2,10 x 3 x 15 m.) 2015.



VISIONES PARA UN INSTRUMENTO DE SELECCIÓN PARA ANIMALES DE DOS Y CUATRO PATAS.
(NOTACIÓN ADICIONAL PARA UNA CARRERA Y VARIAS MÚSICAS)

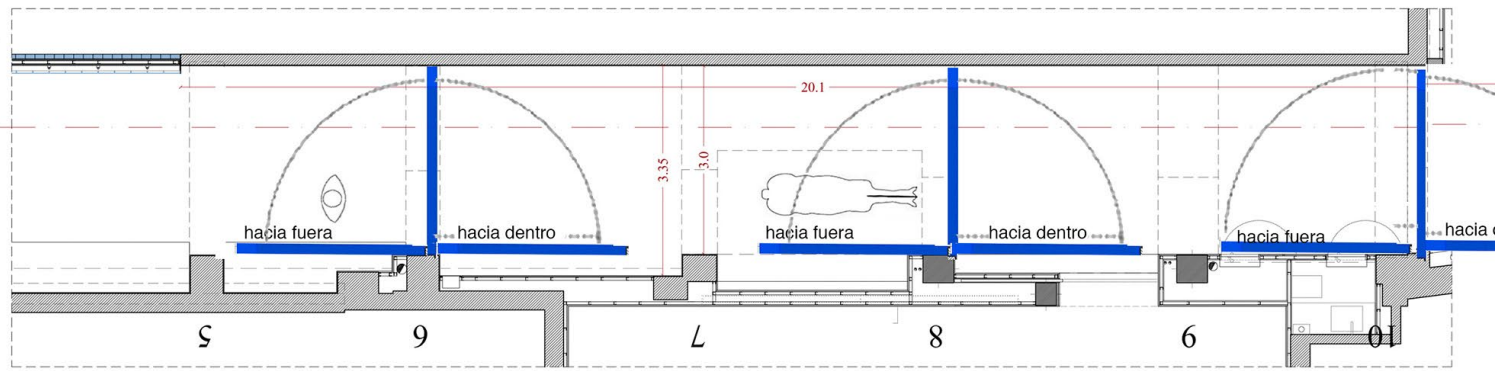
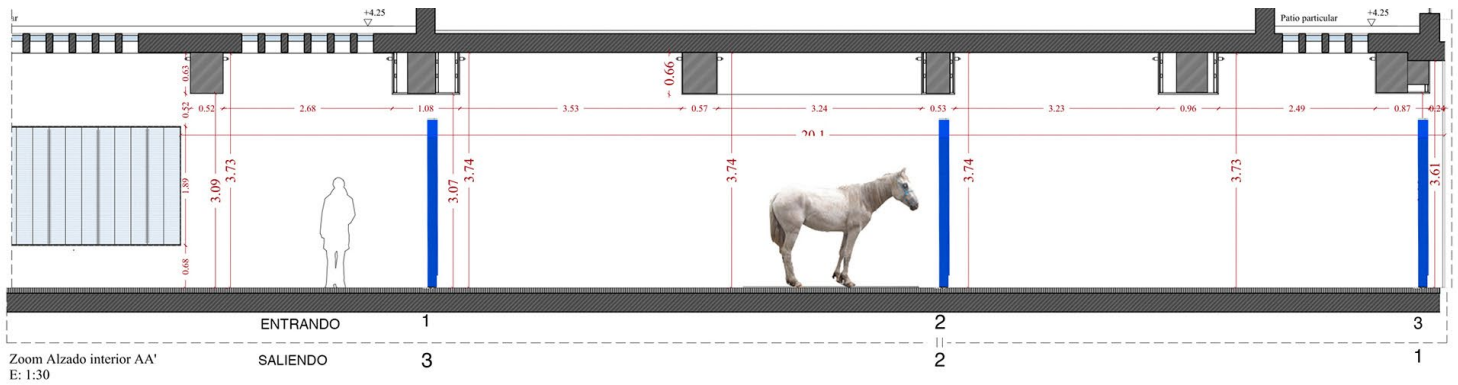
Teknika: Collage, eraikuntza azetato imprimatu gainean.

Neurriak: 80 x 100 zm

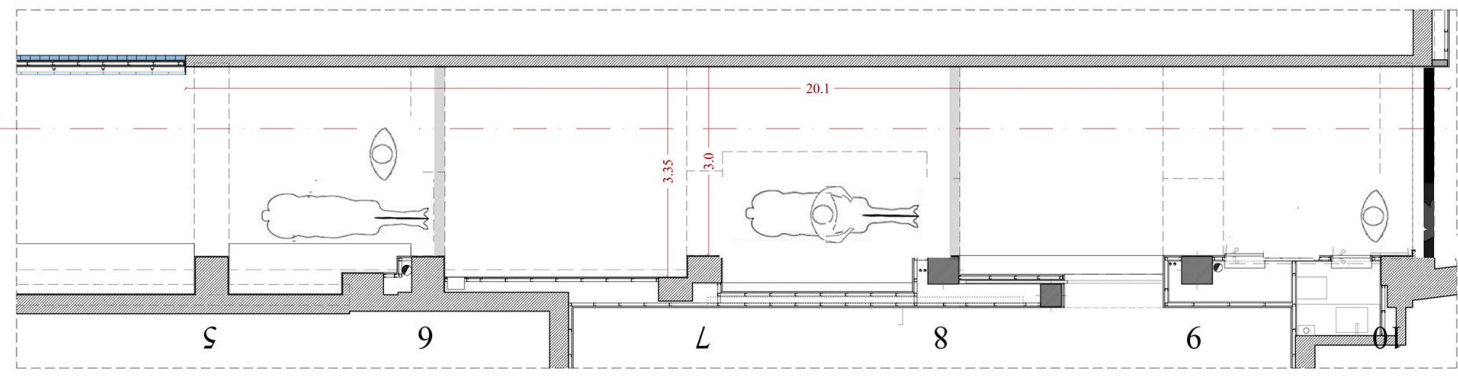
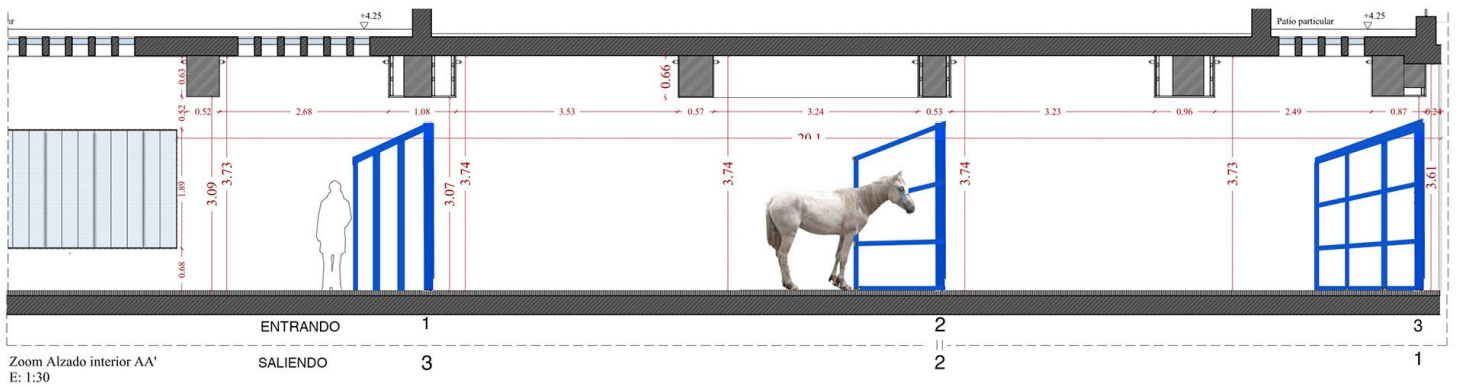


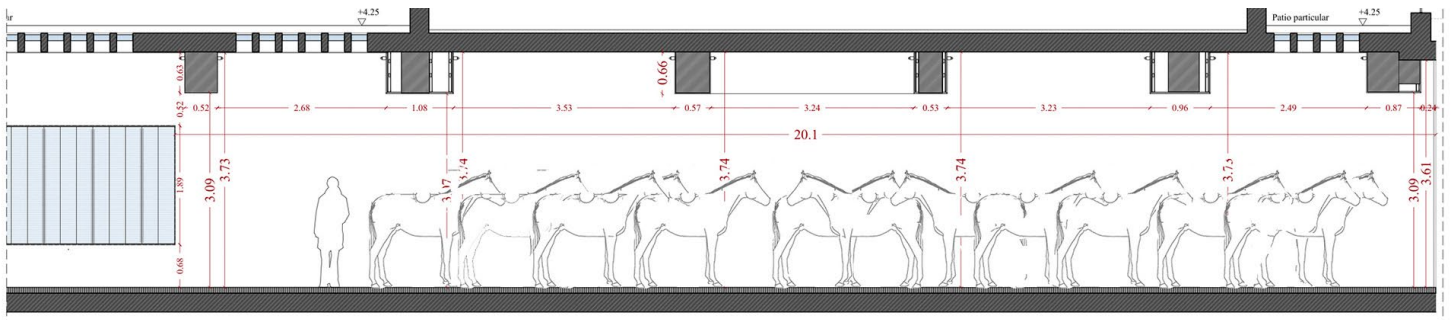
Detalles de VISIONES PARA UN INSTRUMENTO DE SELECCIÓN PARA ANIMALES DE DOS Y CUATRO PATAS.
 (NOTACIÓN ADICIONAL PARA UNA CARRERA Y VARIAS MÚSICAS)

Teknika: Collage, imprimaketa azetato gainean.



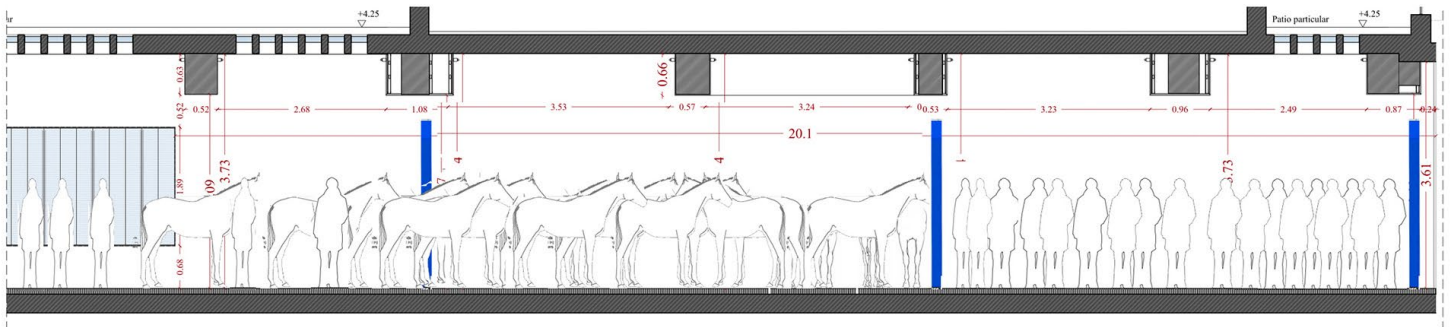
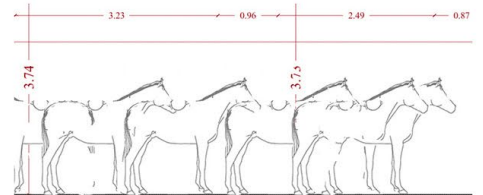
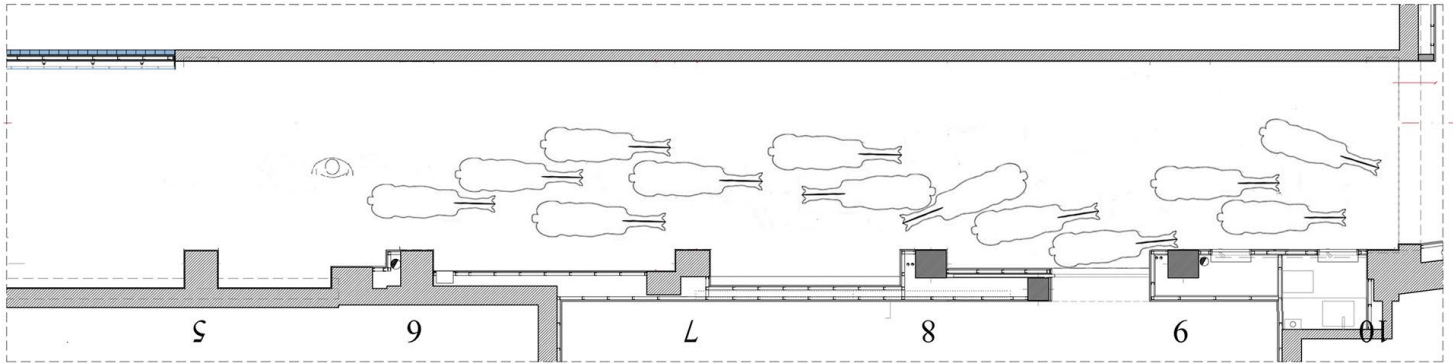
lo lógico es que las compuertas se abran hacia dentro desde luego las dos primeras y la tercera por lo que tiene de barrera y por donde está podría abrirse en la dirección contraria qué hacer donde se para y en la pared donde se cierra para que paren. Podrían abrirse a los dos lados también excepto la última.



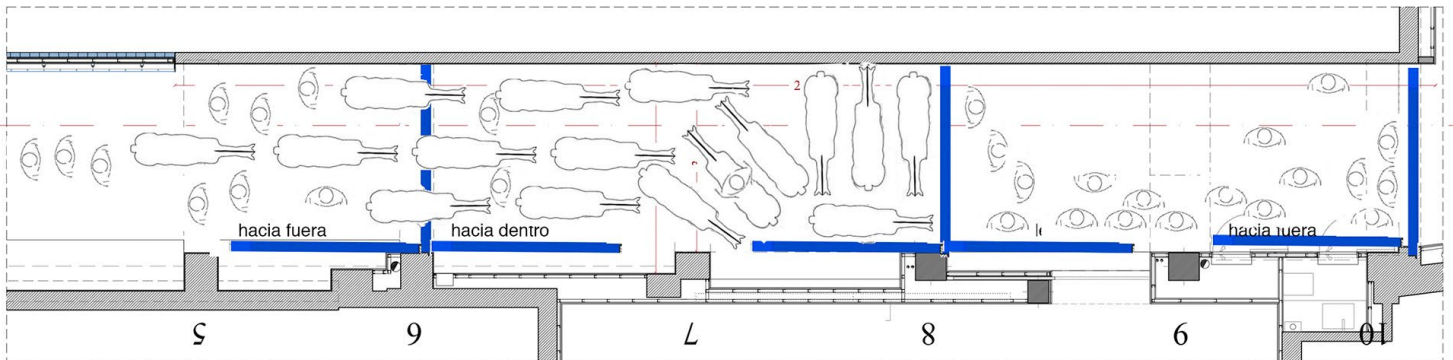


Pastoreados caballos sin doma

Zoom Alzado interior AA'
E: 1:30



Zoom Alzado interior AA'
E: 1:30





Erakusketaren ikuspuntu orokorra



SISTEMA DE EQUIVALENCIAS ESPACIALES. NOTA PARA LA PERSONA-CÁMARA EN RE:HORSE.
Técnica: Mística. Paper imprimatuzko eraikuntza, paper imprimatu gainean.
Neurriak: 213 x 134 zm.



SISTEMA DE EQUIVALENCIAS ESPACIALES REPRESENTADO POR UNIDADES TEMPORALES.
NOTA PARA LA PERSONA-CÁMARA EN RE:HORSE.
Teknika: Mistoa. Paper inprimatuzko eraikuntza, paper inprimatu gainean.
Neurriak: 213 x 134 zm.



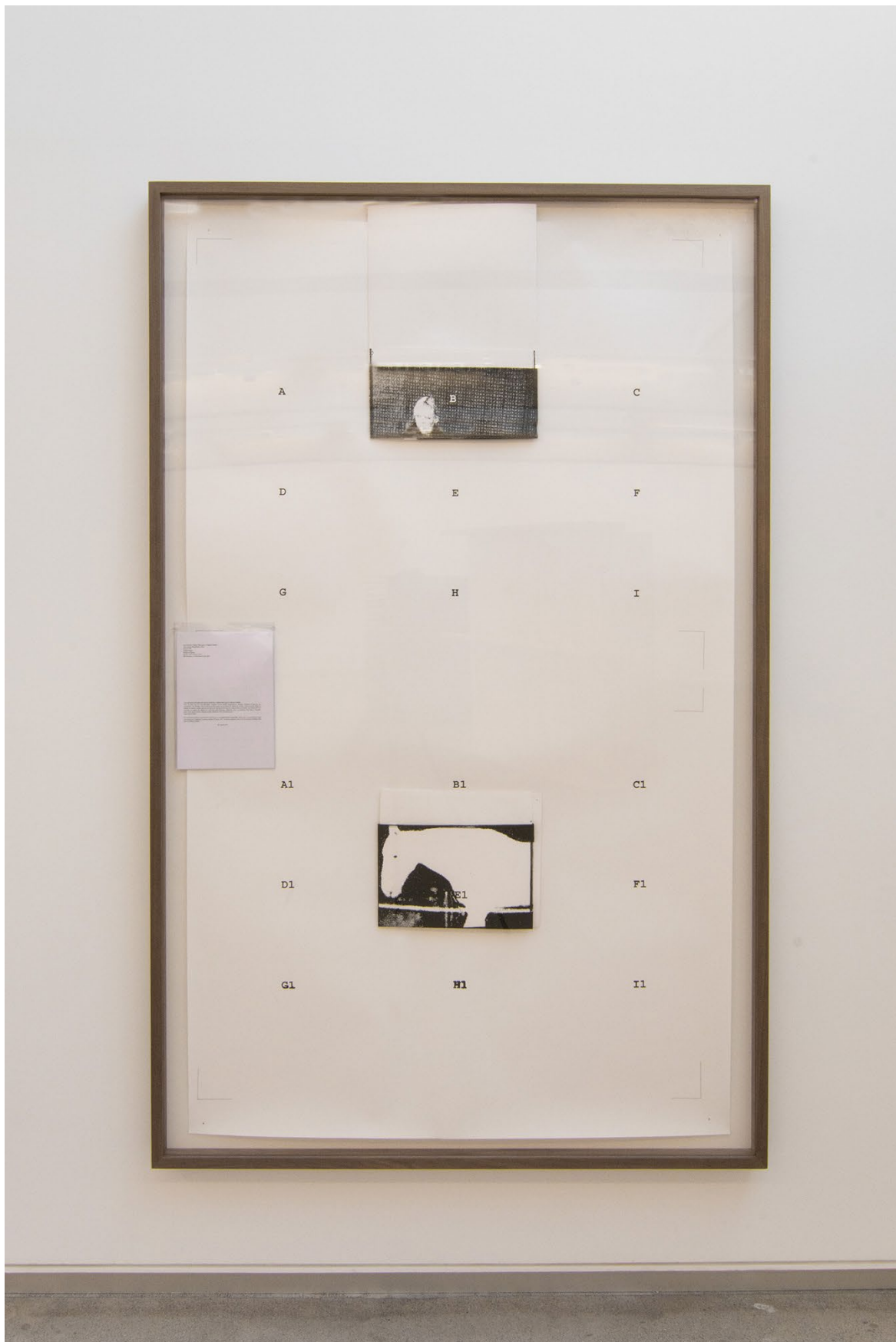
NORMA. B IGUAL B1 NOTA PARA LA PERSONA-CÁMARA EN RE:HORSE
Técnica: Misto. Paper inprimatuzko eraikuntza, paper inprimatu gainean.
Neurriak: 213 x 134 zm.



CONTRANORMA. B IGUAL A D1. NOTA PARA LA PERSONA-CÁMARA EN RE:HORSE.
Técnica: Mista. Paper imprimatuzko eraikuntza, paper imprimatu gainean.
Neurriak: 213 x 134 zm.



EQUIVALENCIA CABEZA-CABEZA. NOTA PARA LA PERSONA-CÁMARA EN RE:HORSE.
Teknika: Mistoa. Paper inprimatuzko eraikuntza, paper inprimatu gainean.
Neurriak: 213 x 134 zm.



EQUIVALENCIA CABEZA CABALLO. NOTA PARA LA PERSONA-CÁMARA EN RE:HORSE.
Técnica: Mística. Paper imprimatuzko eraikuntza, paper imprimatu ganean.
Neurriak: 213 x 134 zm.



EQUIVALENCIA COLA CABALLO. NOTA PARA LA PERSONA-CÁMARA EN RE:HORSE.
Técnica: Mística. Paper imprimatuzko eraikuntza, paper imprimatu gainean.
Neurriak: 213 x 134 zm.



UNA NOTA TEMPORAL: MINUTO 3:24. NOTA PARA LA PERSONA-CÁMARA EN RE:HORSE.
Técnica: Mística. Paper inprimatuzko eraikuntza, paper inprimatu gainean.
Neurriak: 213 x 134 zm.



LIBERTAD VERTICAL. NOTA PARA LA PERSONA-CÁMARA EN RE:HORSE.
Técnica: Mística. Paper inprimatuzko eraikuntza, paper inprimatu gainean.
Neurriak: 213 x 134 zm.



LIBERTAD HORIZONTAL 6:13. NOTA PARA LA PERSONA-CÁMARA EN RE:HORSE.
Técnica: Mística. Paper imprimatuzko eraikuntza, paper imprimatu gainean.
Neurriak: 213 x 134 zm.



LIBERTAD HORIZONTAL 6:14. NOTA PARA LA PERSONA-CÁMARA EN RE:HORSE.
Técnica: Mística. Paper inprimatuzko eraikuntza, paper inprimatu ganean.
Neurriak: 213 x 134 zm.



EQUIVALENCIA GENK. NOTA PARA LA PERSONA-CÁMARA EN RE:HORSE.
Técnica: Mística. Paper imprimatuzko eraikuntza, paper imprimatu gainean.
Neurriak: 213 x 134 zm.



MINUTO 54:04. NOTA PARA LA PERSONA-CÁMARA EN RE:HORSE.
Tecnika: Mistoa. Paper inprimatuzko eraikuntza, paper inprimatu gainean.
Neurriak: 213 x 134 zm.



JUZGANDO A JUDD A4 PATAS. APÉNDICE 4 (Pre-coz). 7.791. Sobre lo pasado el presente actúa definiendo lo por venir. (Constructiva. Equivalencia en 3ª Fase).
Teknika: Egurra, pinu horia, kalitate gorena.
Neurriak: 2,10x2,45x 2,43 m. 2015



JUZGANDO A JUDD A4 PATAS. APÉNDICE 3 (Anti-coz). 7.791. Sobre lo pasado el presente actúa definiendo lo por venir. (Constructiva. Equivalencia en 3ª Fase). 2015.

Teknika: Egurra, pinu horia, kalitate gorena.

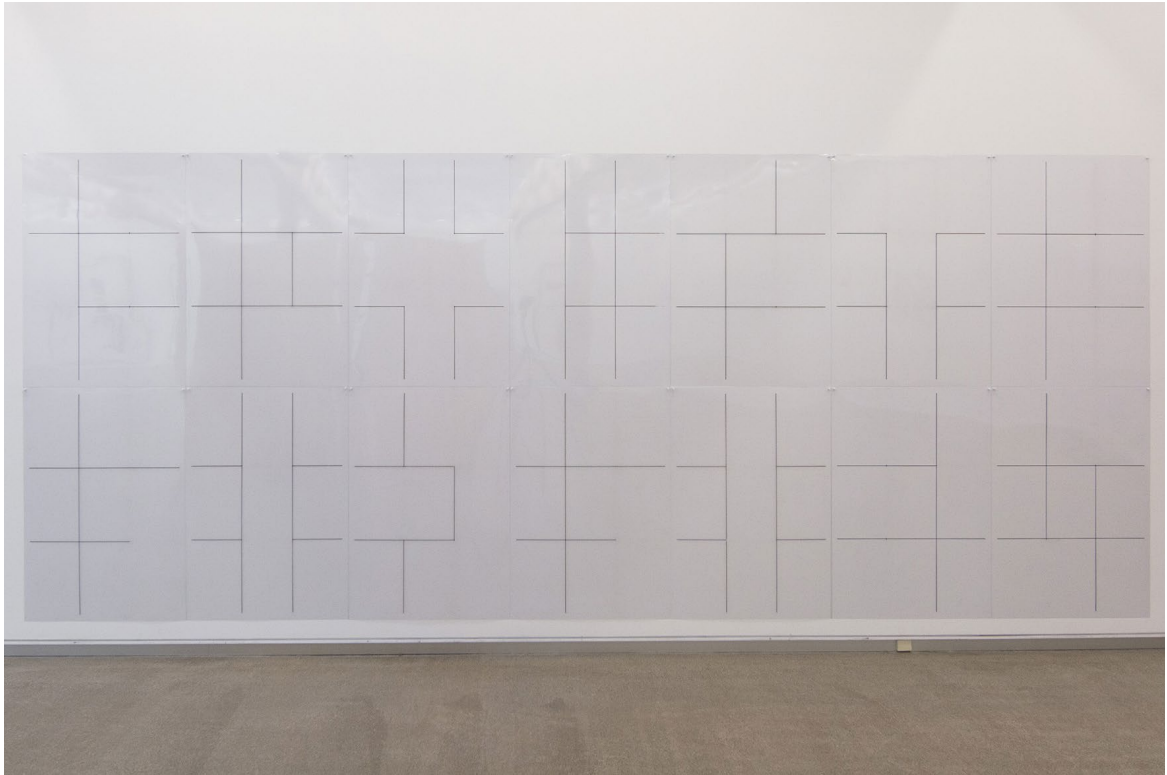
Neurriak: 2,10x2,45x 2,43 m. 2015



JUZGANDO A JUDD A4 PATAS APÉNDICE 4 (Pre-coz). 7.791. Sobre lo pasado el presente actúa definiendo lo por venir. (Constructiva. Equivalencia en 3ª Fase). Alboko ikuspegia. 2015



NOTACIÓN ADICIONAL (Sustractiva). Equivalencia en 2ª Fase.
Teknika: Mistoa: serigrafía eta marrazki-sustraktiboa.
Neurriak: 2 x 15 m. 2015.



APÉNDICE (Sustractiva). Equivalencia en 2ª Fase..
Técnica: Egurra, Pinu horia, kalitate gorena urtea 7.791.
Neurriak: 2 x 5 m. 2015



NOTACIÓN ADICIONAL. (Proposición Constructiva. Equivalencia. en 3ª Fase).
Teknika: MDF y Pinu arrunta.
Neurriak: 1,66x 1,22x 2,44 m. 2015.